

Delahaye à l'honneur

Pour cette 27^e édition, les collectionneurs ont sillonné plusieurs circuits entre la Bretagne et la Normandie. Et l'un d'eux leur a permis de découvrir de très beaux lieux autour du Mont-Saint-Michel.

Dès le vendredi matin, une partie des équipages se retrouvent dans la ville thermale de Bagnoles-de-l'Orne, et l'après-midi est réservé à un circuit de près de 80 km pour découvrir la région. Le samedi, il y a foule ! Plus de 175 autos, datées exclusivement d'avant 1970, démarrent à partir de La Bazouge-du-Désert en Ille-et-Vilaine pour se rendre vers le Mont-Saint-Michel. La marque mise à l'honneur pour cette édition est Delahaye.

De nombreux collectionneurs du Royaume-Uni sont présents. L'un d'eux vient d'Écosse avec l'auto la plus ancienne du plateau, une rare Buick McLaughlin Speedster de 1917, produite à Ottawa au Canada. Le circuit engage les équipages sur les petites routes des polders. On peut y observer une Bentley 4 1/2 Litre tourer de 1927, la seule connue en carrosserie Harrington. Ou une aussi rare MG PA de 1934, modèle qui fut produit à 2 000 exemplaires entre 1934

et 1936. La De Soto Airflow SE 1934 que conduit Youenn Perrin est dans son jus d'origine. Elle fut vendue en France sous la marque Chrysler et participa au concours d'élégance de Monte-Carlo 1934. Pierre Marsia vient quant à lui de Belgique avec sa Morris Eight Tourer de 1936. Il l'a achetée dans ce très bel état lors d'une vente aux enchères aux Pays-Bas, il a seulement dû changer les pneus et la batterie. Pierre précise qu'avec ses 17 ch, elle n'est pas très puissante, mais qu'elle est fort agréable pour se balader.

Plateau de qualité

Avec le Mont-Saint-Michel en arrière-plan, Patrice Caussade est à bord d'une Hotchkiss Vichy de 1938 : « C'est une ancienne voiture de préfecture, acquise il y a trente ans en Lozère. Elle était très saine, sans corrosion, mais c'est au niveau de la boîte de vitesses que j'ai eu des soucis. C'est une Renault, pas

très fiable, j'ai dû revoir les pignons. » Après l'arrêt déjeuner à l'hippodrome de l'Anse de Moidrey à Pontorson, les collectionneurs reprennent le volant pour un autre circuit. En gravissant la côte qui mène au moulin de Moidrey datant de 1806, le défilé de carrosseries reste de grande qualité. Pèle-mêle : Bristol 400 coach de 1947, dont la ligne s'inspire des BMW d'avant-guerre et qui fut livrée neuve en 1947 à H.J. Aldington, de l'entreprise Frazer Nash. Cabriolet Simca 8 1949 de Serge Begues, qui fut la propriété d'un docteur dans les années 1950. Cabriolet Alvis TC 21/100 DHC immatriculé en 1953, et qui fut exposé en 1952 au Salon de New York. Aston Martin DB 2/4 Mk II de 1957, propriété de Pierre Courtin : « Je l'ai acquise par le biais d'un ami de l'Aston Martin Owners Club France qui l'avait achetée en pièces détachées. Mais peu avant d'avoir terminé de la remonter, il décida de s'en séparer. Je

l'ai entièrement restaurée. Je possède aussi une DB 2, mais je préfère ce modèle car les baquets arrière permettent d'embarquer deux passagers. » Autres belles pièces, une Ace Bristol 1958 ayant appartenu à Françoise Sagan, ou une Lancia Flaminia GT Touring 1962.

Les participants quittent le Mont-Saint-Michel et reprennent la direction de Fougères. Alexandre Metveu, petit-fils de Marie Panhard, est au volant d'une CD 1964 : « Elle appartient à mon oncle Robert Panhard qui me l'a prêtée pour ce rallye. Il l'a acquise il y a près de trente ans et a participé à son volant à de nombreuses compétitions, comme la Coupe des Alpes. Elle fait partie des nombreuses autres Panhard sauvegardées par notre famille. » Le lendemain, les collectionneurs se rendent au château du Bois-Cornillé au Val-d'Izé en Ille-et-Vilaine, pour une exposition générale dans la cour de l'édifice. ■



« Cette Bentley 4 1/2 Litre tourer 1927 est le seul modèle existant habillé d'une carrosserie Harrington !

Youenn Perrin est à bord d'une De Soto Airflow SE de 1934. Une auto dans son jus d'origine, « et qui le restera » d'après ses dires ! ▶



▲ Parmi les anglaises des années 1930

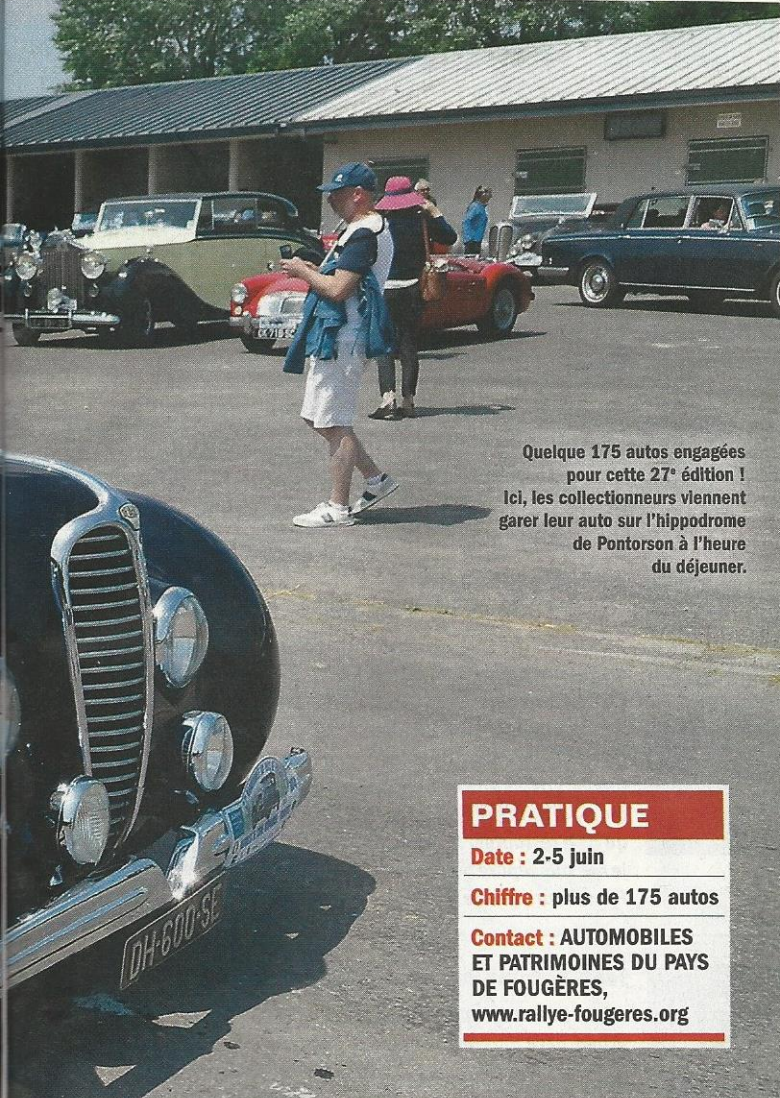
Organisateur



Patrick Rollet (à g.) et de d'Ille-et-Vilaine (AVIV)

« Exclusivement

« Le Rallye de Fougères est organisé par des membres de l'AVIV qui gèrent une partie de la logistique. Beaucoup de membres participent à cette compétition, sur des Belges, un Australien, des équipages venant de toute la France d'avant 1970, mais nous faisons en sorte de ne pas nous déplacer avec son auto, ce rassemblement se déroule une fois sur deux, il a lieu comme l'an passé dans le Finistère nous devrions être au-delà de



Quelque 175 autos engagées pour cette 27^e édition ! Ici, les collectionneurs viennent garer leur auto sur l'hippodrome de Pontorson à l'heure du déjeuner.

PRATIQUE

Date : 2-5 juin

Chiffre : plus de 175 autos

Contact : AUTOMOBILES ET PATRIMOINES DU PAYS DE FOUGÈRES, www.rallye-fougères.org



▲ Ce collectionneur écossais participe avec une rare Buick McLaughlin Speedster 1917. Partant d'un châssis-moteur, il a lui-même remonté l'auto.



◀ La marque MG (Morris Garages) fut créée en 1924 en Grande-Bretagne et perdue aujourd'hui sous l'appellation MG Motor. Ce modèle est une PA de 1934.



▲ Parmi les anglaises des années 1960, cette Humber Super Snipe 1961.



▲ Près du Mont-Saint-Michel, une Bristol 400 coach de 1947 dont la ligne (et le moteur) s'inspire des BMW d'avant-guerre.



◀ Pierre Courtin arrive dans le parc du château du Bois-Cornillé avec son Aston Martin DB 2/4 Mk II de 1957.

Organisateur



Patrick Rollet (à g.) et des membres des Anciens véhicules d'Ille-et-Vilaine (AVIV)

« Exclusivement d'avant 1970 »

« Le Rallye de Fougères est organisé par l'APPF, en parallèle avec des membres de l'AVIV qui gèrent les questions de sécurité, d'assistance et une partie de la logistique. Nos amis venant d'outre-Manche ont été nombreux à participer à cette 27^e édition, mais nous comptons également sur des Belges, un Australien, un Américain et, bien entendu, sur des équipages venant de toute la France. Les autos sont exclusivement datées d'avant 1970, mais nous faisons exception lorsqu'un collectionneur n'a pu se déplacer avec son ancienne suite à un problème. Tous les deux ans, ce rassemblement se déroule à quelques kilomètres de Fougères et une fois sur deux, il a lieu dans une autre région de l'Ille-et-Vilaine, comme l'an passé dans le Finistère. Pour l'édition 2024, nous devrions être au-delà des frontières bretonnes ! »

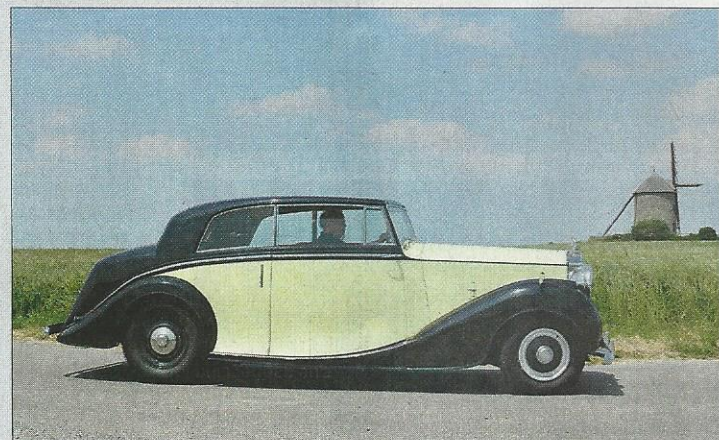
RALLYE INTERNATIONAL DU PAYS DE FOUGÈRES (ILLE-ET-VILAINE)



▲ La marque mise à l'honneur cette année est Delahaye. Et voici le beau cabriolet 135 M 1937 carrossé par Chapron de Denis et Juliette Cognac.



▲ Dans la cour du château du Bois-Cornillé, les Vieux du volant exposent quelques modèles d'avant-guerre, comme cet utilitaire Hotchkiss AM2 de 1931, dérivé d'une berline.



▲ Cette imposante Rolls-Royce Silver Wraith coach de 1947 a été récemment restaurée.



▲ En direction de l'hippodrome de Pontorson, une AC Ace Bristol 1958.



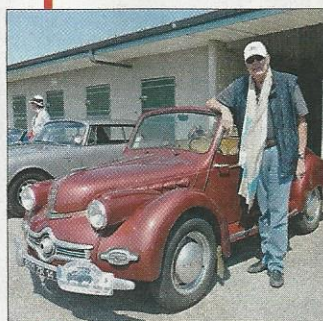
Sur la route des polders, une Aston Martin 15/98 tourer de 1938.

Participants



Jean-Claude Serrière,
coach Hotchkiss Grégoire de 1953

« C'est l'un des cinq modèles carrossés par Chapron, qui fut acquis à l'époque par la firme Chevrolet pour tester l'aérodynamisme en soufflerie. Plus tard, l'auto fut stockée dans un hangar, puis un Français l'acheta. Lorsque j'avais 18 ans, mon père roulait en Hotchkiss et moi-même, j'avais une Grégoire, que j'ai bêtement accidentée. Mais j'ai gardé l'épave et je l'ai cédée à mon fils qu'il l'a restaurée. Je possède quatre Hotchkiss et, en 1975, je me suis séparé de l'une d'elles pour m'offrir celle-ci. Par ailleurs, je suis le fondateur du Club Hotchkiss. »



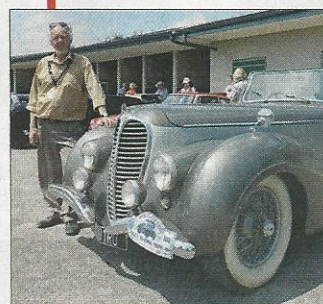
Jean-Antoine Personnaz, Panhard Dyna X de 1952

« Mon arrière-grand-père était René Panhard et mon grand-père Hippolyte Panhard. J'ai acquis il y a quarante ans via les petites annonces de LVA cette Dyna X chez un concessionnaire Panhard et Opel dans le Lot-et-Garonne. Il était collectionneur d'anciennes et avait remis près de vingt-cinq Panhard ! À la retraite, il céda l'entreprise à ses enfants qui, par manque de place, l'ont poussé à vendre la collection. La voiture était peinte en gris provenant d'une teinte destinée à la marque Opel. Aussi, lors de sa rénovation, j'ai opté pour une couleur plus originale. »



Thierry Durecu, Delahaye 148 L de 1949

« Cette voiture a été carrossée par Letourneur & Marchand. Elle fut acquise par mon père en 1972 qui la fit repeindre dans cette teinte. En 1973, il me la confia pour participer à un concours d'élégance à Forges-les-Eaux en Seine-Maritime. Sur la photo que je présente ici, on me voit devant l'auto avec mon épouse. Mon père décéda l'année suivante et depuis, je l'ai toujours gardée, même si parfois l'idée me prend de m'en séparer car je possède plusieurs autos de collection. »



Jean-Philippe Lanoë,
cabriolet Delahaye 135 de 1949

« Elle est animée par un six-cylindres en ligne 3,6 l de 120 ch et peut atteindre 140 km/h. Elle fut carrossée par l'entreprise hollandaise Pennock qui, en partant d'un châssis-moteur, habillait des autos telles que Talbot Lago, Delage ou encore Delahaye comme ici, avec capot et malle en alu. Elle fut acquise à l'époque par un garagiste en Grande-Bretagne, puis se retrouva en Suisse. Elle intégra par la suite un atelier pour être restaurée chez un professionnel de Rennes où je l'ai achetée il y a trois mois. Et c'est son baptême de sortie ! »



Philippe Detrez,
Rolls-Royce Silver Shadow LWB de 1976

« C'est un châssis long, conduite à gauche, sans séparation chauffeur. Produit entre 1965 et 1980, le modèle Silver Shadow succède à la Silver Cloud des années 1950. C'est une deuxième main, que je possède depuis vingt-cinq ans et que j'ai acquise auprès d'un antiquaire parisien. »